



บริษัท ปตท. จำกัด (มหาชน)

รายงานผลการปฏิบัติตามมาตรการป้องกันและแก้ไขผลกระทบสิ่งแวดล้อม  
และมาตรการติดตามตรวจสอบผลกระทบสิ่งแวดล้อม (ระยะดำเนินการ)

โครงการท่อส่งก๊าซธรรมชาติในพื้นที่รับผิดชอบของส่วนปฏิบัติการระบบท่อเขต 1  
ปี 2567 (ระหว่างเดือนมกราคม-มิถุนายน)

บทที่ 1

บทนำ



## บทที่ 1

## บทนำ

## 1.1 ความเป็นมาของโครงการ

โครงการทอส่งก๊าซธรรมชาติ จัดเป็นประเภทโครงการระบบการขนส่งปิโตรเลียมทางท่อ ที่ต้องจัดทำรายงานการวิเคราะห์ผลกระทบสิ่งแวดล้อม (EIA) เสนอต่อสำนักงานนโยบายและแผนทรัพยากรธรรมชาติและสิ่งแวดล้อม (สผ.) และคณะกรรมการผู้ชำนาญการพิจารณารายงานการวิเคราะห์ผลกระทบสิ่งแวดล้อมด้านโครงการพลังงาน เพื่อพิจารณาให้ความเห็นชอบก่อนดำเนินการก่อสร้าง และดำเนินการโครงการ ซึ่งเป็นไปตามประกาศกระทรวงทรัพยากรธรรมชาติและสิ่งแวดล้อม เรื่อง กำหนดโครงการ กิจการ หรือการดำเนินการ ซึ่งต้องจัดทำรายงานการประเมินผลกระทบสิ่งแวดล้อม และหลักเกณฑ์ วิธีการ และเงื่อนไขในการจัดทำรายงานการประเมินผลกระทบสิ่งแวดล้อม พ.ศ. ๒๕๖๑ ออกตามความในมาตรา ๔๘ และมาตรา ๕๑/๔ แห่งพระราชบัญญัติส่งเสริมและรักษาคุณภาพสิ่งแวดล้อมแห่งชาติ พ.ศ. ๒๕๓๕ ซึ่งแก้ไขเพิ่มเติมโดยพระราชบัญญัติส่งเสริมและรักษาคุณภาพสิ่งแวดล้อมแห่งชาติ (ฉบับที่ ๒) พ.ศ. ๒๕๖๑ และเมื่อรายงานการวิเคราะห์ผลกระทบสิ่งแวดล้อม ได้ผ่านความเห็นชอบจากคณะกรรมการผู้ชำนาญการพิจารณารายงานฯ เจ้าของโครงการมีหน้าที่ต้องปฏิบัติตามมาตรการด้านสิ่งแวดล้อมที่กำหนดเป็นเงื่อนไขไว้ในรายงานฯ เพื่อป้องกันและแก้ไขผลกระทบสิ่งแวดล้อมที่อาจเกิดขึ้น ทั้งในระยะก่อสร้าง และระยะดำเนินโครงการ พร้อมรายงานผลการปฏิบัติตามมาตรการฯ ต่อสำนักงานนโยบายและแผนทรัพยากรธรรมชาติและสิ่งแวดล้อม (สผ.) และหน่วยงานที่เกี่ยวข้องเพื่อพิจารณาทุก ๆ 6 เดือน

ในปี พ.ศ. 2567 ส่วนปฏิบัติการระบบท่อเขต 1 (ปท.1) มีโครงการทอส่งก๊าซธรรมชาติที่ต้องดำเนินการติดตามตรวจสอบ และจัดทำรายงานผลการปฏิบัติตามมาตรการฯ (ระยะดำเนินการ) จำนวน 17 โครงการทอส่งก๊าซธรรมชาติ ซึ่งครอบคลุมพื้นที่ใน 4 จังหวัด ได้แก่ จังหวัดระยอง ชลบุรี ฉะเชิงเทรา และสมุทรปราการ รายละเอียดดัง **รูปที่ 1.1-1** ประกอบด้วย

- 1) โครงการวางทอส่งก๊าซธรรมชาติไปยังบริษัท เวลโกรกลาส อินดัสตรี
- 2) โครงการวางทอส่งก๊าซธรรมชาติไปยังบริษัท ควอลิตี้ คอฟฟี่ โปรดักท์ จำกัด
- 3) โครงการวางทอส่งก๊าซธรรมชาติไปยังโรงงานบริษัท ฟัดเตอร์ส (ประเทศไทย) จำกัด
- 4) โครงการระบบท่อขนส่งก๊าซธรรมชาติ ขนาดเส้นผ่านศูนย์กลาง 12 นิ้ว ของบริษัท แอลมอวัง เพาเวอร์ จำกัด
- 5) โครงการทอส่งก๊าซธรรมชาติ จากสถานีควบคุมก๊าซที่ WN-2 อำเภอบางปะกง จังหวัดฉะเชิงเทรา ถึงโรงไฟฟ้าพลังความร้อนร่วมบางปะกง จังหวัดสมุทรปราการ
- 6) โครงการทอส่งก๊าซบ่อวิน จังหวัดชลบุรี ของบริษัท บ่อวินเพาเวอร์ จำกัด (ปัจจุบันเปลี่ยนชื่อเป็นบริษัท โกลว์ โอพีพี จำกัด)
- 7) โครงการระบบท่อขนส่งก๊าซธรรมชาติและสถานีควบคุมความดันก๊าซ ของ บริษัท ตะวัน เนชั่นแนลเพาเวอร์ จำกัด (ปัจจุบันเปลี่ยนชื่อเป็น บริษัท โกลว์ เอสพีพี 11 จำกัด (โรงงาน 1))
- 8) โครงการทอส่งก๊าซธรรมชาติไปยังกลุ่มลูกค้าบริเวณแนวท่อฯ บริษัท ควอลิตี้ คอฟฟี่ โปรดักท์ จำกัด ถนนสุวินทวงศ์
- 9) โครงการทอส่งก๊าซธรรมชาติอัลฟา-สุวินทวงศ์



- 10) โครงการทอส่งก๊าซธรรมชาติไปยัง บริษัท สหวิริยาเพททิมิล จำกัด (มหาชน)
- 11) โครงการทอส่งก๊าซธรรมชาติไปยังโรงไฟฟ้าและไอน้ำเพื่ออุตสาหกรรม ของบริษัท อมตะ เพาเวอร์ จำกัด
- 12) โครงการทอส่งก๊าซธรรมชาติไปยังโรงไฟฟ้าไทยเนชั่นแนล พาวเวอร์ 2 ของบริษัท ไทย เนชั่นแนล พาวเวอร์ จำกัด (ปัจจุบันเปลี่ยนชื่อเป็น บริษัท โกลว์ เอสพีพี 11 จำกัด (โรงงาน 2))
- 13) โครงการทอส่งก๊าซธรรมชาติไปยังบริษัท จีเอ็มพี แพ็คเกจจิ้ง จำกัด และบริษัท เอเชียแปซิฟิกกลาส จำกัด (ปัจจุบันเปลี่ยนชื่อเป็น บริษัท นำชัยพัฒนา แพ็คเกจจิ้ง จำกัด และบริษัท เอเชียแปซิฟิกกลาส จำกัด)
- 14) โครงการท่อเชื่อมระบบทอส่งก๊าซธรรมชาติ เส้นที่ 1 จาก KP47 ถึง KP53
- 15) โครงการทอส่งก๊าซธรรมชาติไปยังโรงไฟฟ้าศรีราชา
- 16) โครงการทอส่งก๊าซธรรมชาติไปยังโรงไฟฟ้าตาสีห์ 2 โรงไฟฟ้าตาสีห์ 1 และโรงไฟฟ้าวังตาผิน
- 17) โครงการทอส่งก๊าซธรรมชาติไปยังโรงไฟฟ้าตาสีห์ 4 และโรงไฟฟ้าตาสีห์ 3

โดยมีรายละเอียดการได้รับเห็นชอบในรายงานการวิเคราะห์ผลกระทบสิ่งแวดล้อม และมีรายละเอียดการเปลี่ยนแปลงโครงการทอส่งก๊าซฯ ในพื้นที่ ปท.1 แสดงใน ตารางที่ 1.1-1 และตารางที่ 1.1-2 ตามลำดับ และหนังสือแจ้งมติเห็นชอบของคณะกรรมการพิจารณารายงานฯ และรายละเอียดเงื่อนไขที่กำหนดไว้ในรายงานการวิเคราะห์ผลกระทบสิ่งแวดล้อมของแต่ละโครงการทอส่งก๊าซธรรมชาติแสดงใน ภาคผนวก ก

ทั้งนี้การดำเนินงานในระยะเปิดจ่ายก๊าซธรรมชาติของโครงการทอส่งก๊าซธรรมชาติของ ปตท.อยู่ในความรับผิดชอบของสายงานระบบทอส่งก๊าซธรรมชาติ ซึ่งแบ่งพื้นที่ความรับผิดชอบออกเป็นส่วนปฏิบัติการระบบท่อ จำนวน 14 เขต (ระบบทอบนบก 12 เขต ระบบท่อในทะเล 1 เขต และบำรุงรักษาสถานีชายฝั่ง 1 เขต) แต่ละเขตรับผิดชอบมีหน้าที่ในการควบคุมและวางแผนการปฏิบัติการ การบำรุงรักษาทอส่งก๊าซ การป้องกันและระงับเหตุฉุกเฉิน รวมทั้งรับผิดชอบในการปฏิบัติตามมาตรการป้องกันและแก้ไขผลกระทบสิ่งแวดล้อม และมาตรการติดตามตรวจสอบคุณภาพสิ่งแวดล้อมของแต่ละโครงการทอส่งก๊าซธรรมชาติ ให้สอดคล้องกับเงื่อนไขที่ระบุไว้ในรายงานการวิเคราะห์ผลกระทบสิ่งแวดล้อมของโครงการนั้น ๆ

## 1.2 วัตถุประสงค์ของการศึกษา

การจัดทำรายงานการปฏิบัติตามมาตรการป้องกันและแก้ไขผลกระทบสิ่งแวดล้อมและมาตรการติดตามตรวจสอบผลกระทบสิ่งแวดล้อม(ระยะดำเนินการ) ของโครงการทอส่งก๊าซธรรมชาติของ ปตท. มีวัตถุประสงค์การดำเนินการดังนี้

1) ติดตามตรวจสอบผลการดำเนินงานตามมาตรการป้องกันและแก้ไขผลกระทบสิ่งแวดล้อม และมาตรการติดตามตรวจสอบผลกระทบสิ่งแวดล้อม (ระยะดำเนินการ) (Operational Phase) ของโครงการทอส่งก๊าซธรรมชาติในพื้นที่รับผิดชอบของส่วนปฏิบัติการระบบท่อเขต 1

2) นำผลการดำเนินงานตามมาตรการป้องกันและแก้ไขผลกระทบสิ่งแวดล้อม และมาตรการติดตามตรวจสอบผลกระทบสิ่งแวดล้อม (ระยะดำเนินการ) (Operational Phase) ของโครงการทอส่งก๊าซธรรมชาติ มาจัดทำรายงานผลการปฏิบัติตามมาตรการป้องกันและแก้ไขผลกระทบสิ่งแวดล้อมฯ ในพื้นที่รับผิดชอบ นำเสนอต่อสำนักงานนโยบายและแผนทรัพยากรธรรมชาติและสิ่งแวดล้อม (สผ.) และหน่วยงานที่เกี่ยวข้อง



3) ประเมินผลการดำเนินงานตามแผนปฏิบัติการด้านสิ่งแวดล้อมที่ระบุไว้ในรายงานการวิเคราะห์ผลกระทบสิ่งแวดล้อม และเป็นข้อมูลในการพิจารณาปรับปรุงการดำเนินงานในการป้องกันแก้ไข และติดตามตรวจสอบผลกระทบสิ่งแวดล้อมของสายงานระบบทอส่งก๊าซธรรมชาติของ ปตท.

4) เพื่อใช้เป็นข้อมูลพิจารณาทบทวนความเหมาะสมของมาตรการป้องกันและแก้ไขผลกระทบสิ่งแวดล้อมและมาตรการติดตามตรวจสอบผลกระทบสิ่งแวดล้อมในรายงานการวิเคราะห์ผลกระทบสิ่งแวดล้อมและ/หรือนำไปพัฒนาปรับปรุงให้เหมาะสมและสอดคล้องกับการดำเนินโครงการของ ปตท. ต่อไป

### 1.3 ขอบเขตและแนวทางการศึกษา

บริษัท ปตท. ได้ศึกษาและดำเนินการติดตามตรวจสอบผลการปฏิบัติตามมาตรการป้องกัน และแก้ไขผลกระทบสิ่งแวดล้อม และมาตรการติดตามตรวจสอบผลกระทบสิ่งแวดล้อมที่กำหนดเป็นเงื่อนไขไว้ในรายงานการวิเคราะห์ผลกระทบสิ่งแวดล้อม ตาม **ประกาศกระทรวงทรัพยากรธรรมชาติและสิ่งแวดล้อม เรื่อง หลักเกณฑ์ และวิธีการจัดทำรายงานผลการปฏิบัติตามมาตรการที่กำหนดไว้ในรายงานการประเมินผลกระทบสิ่งแวดล้อมซึ่งผู้ดำเนินการ หรือผู้ขออนุญาตจะต้องจัดทำเมื่อได้รับอนุญาตให้ดำเนินโครงการหรือกิจการแล้ว พ.ศ. 2561**

การศึกษาติดตามตรวจสอบและจัดทำรายงานผลการปฏิบัติตามมาตรการป้องกันและแก้ไขผลกระทบสิ่งแวดล้อม และมาตรการติดตามตรวจสอบผลกระทบสิ่งแวดล้อม (ระยะดำเนินการ) ของโครงการทอส่งก๊าซธรรมชาติในพื้นที่รับผิดชอบของ ปท.1 ได้ดำเนินการโดยนักวิชาการสิ่งแวดล้อมและวิศวกรสิ่งแวดล้อมที่มีความรู้และประสบการณ์ในการติดตามตรวจสอบการปฏิบัติตามมาตรการฯ ของแต่ละโครงการทอส่งก๊าซฯ โดยใช้แบบฟอร์มในการติดตามตรวจสอบการปฏิบัติตามมาตรการฯ ที่ระบุไว้ในรายงานการวิเคราะห์ผลกระทบสิ่งแวดล้อม ซึ่งมีรายละเอียดของการดำเนินงานดังนี้

1) ทบทวนเงื่อนไขที่กำหนดไว้ในรายงานการวิเคราะห์ผลกระทบสิ่งแวดล้อมของแต่ละโครงการทอส่งก๊าซธรรมชาติในพื้นที่รับผิดชอบของ ปท.1 รวมถึงการทบทวนรายงานผลการปฏิบัติตามมาตรการฯ ที่ผ่านมา

2) ติดตามและรวบรวมข้อมูลผลการปฏิบัติตามมาตรการป้องกันและแก้ไขผลกระทบสิ่งแวดล้อม และมาตรการติดตามตรวจสอบผลกระทบสิ่งแวดล้อมจากการสำรวจสภาพพื้นที่ การสอบถามเจ้าหน้าที่ของ ปตท. และการรวบรวมข้อมูลเอกสารเกี่ยวกับการดำเนินงานตามเงื่อนไขที่ระบุไว้ในรายงานการวิเคราะห์ผลกระทบสิ่งแวดล้อมของระบบทอส่งก๊าซธรรมชาติในพื้นที่รับผิดชอบของ ปท.1 เช่น เอกสารแสดงการบำรุงรักษาระบบท่อ การบำรุงรักษาอุปกรณ์ การตรวจสอบแนวท่อ การฝึกอบรมความปลอดภัย การซ่อมเหตุการณ์ฉุกเฉิน การดำเนินงานด้านมวลชนสัมพันธ์และประชาสัมพันธ์ เป็นต้น

3) สรุปผลการปฏิบัติตามมาตรการป้องกันและแก้ไขผลกระทบสิ่งแวดล้อม และมาตรการติดตามตรวจสอบผลกระทบสิ่งแวดล้อมโดยนำข้อมูลและเอกสารที่รวบรวมได้มาวิเคราะห์ และแสดงผลการปฏิบัติตามมาตรการฯ โดยใช้แบบฟอร์มของ สม. พร้อมรูปถ่ายประกอบคำบรรยาย

4) จัดเตรียมรายงานผลการปฏิบัติตามมาตรการป้องกันและแก้ไขผลกระทบสิ่งแวดล้อม และมาตรการติดตามตรวจสอบผลกระทบสิ่งแวดล้อม (ระยะดำเนินการ) ของโครงการทอส่งก๊าซธรรมชาติในพื้นที่รับผิดชอบของ



ปท.1 ตามแนวทางการเสนอรายงานผลการปฏิบัติตามมาตรการป้องกันและแก้ไขผลกระทบสิ่งแวดล้อมและมาตรการติดตามตรวจสอบผลกระทบสิ่งแวดล้อมของ สผ.

## 1.4 มาตรการป้องกันและแก้ไขผลกระทบสิ่งแวดล้อม และมาตรการติดตามตรวจสอบผลกระทบสิ่งแวดล้อม

### 1.4.1 มาตรการป้องกันและแก้ไขผลกระทบสิ่งแวดล้อม

จากการศึกษาและรวบรวมมาตรการป้องกันและแก้ไขผลกระทบสิ่งแวดล้อม (ระยะดำเนินการ) ของโครงการทอส่งก๊าซธรรมชาติในพื้นที่รับผิดชอบของ ปท.1 ซึ่ง สผ. ได้กำหนดไว้เป็นเงื่อนไขในรายงานวิเคราะห์ผลกระทบสิ่งแวดล้อมที่ได้รับความเห็นชอบ พบว่า มีมาตรการด้านสิ่งแวดล้อมที่ ปท.1 ต้องปฏิบัติตามรวม 13 ประเด็น ได้แก่ (1) ด้านดิน (2) ด้านการใช้ที่ดิน (3) ด้านเศรษฐกิจ-สังคม (4) ด้านสังคมและการมีส่วนร่วมของประชาชน (5) ด้านอาชีวอนามัยและความปลอดภัย (6) ด้านคุณภาพอากาศ (7) ด้านมลภาวะทางน้ำ (8) ด้านการจัดการขยะประเภทของแข็งและขยะอันตราย (9) ด้านเสียง (10) ด้านดินและน้ำใต้ดิน (11) ด้านการคมนาคมขนส่ง (12) ด้านการสาธารณสุข และ (13) ด้านการป้องกันอันตรายร้ายแรง รายละเอียดมาตรการป้องกันและแก้ไขผลกระทบสิ่งแวดล้อมของแต่ละโครงการทอส่งก๊าซฯ ในพื้นที่ที่รับผิดชอบของ ปท.1 แสดงดัง ตารางที่ 1.4-1-1 ถึง ตารางที่ 1.4-1-7

### 1.4.2 มาตรการติดตามตรวจสอบผลกระทบสิ่งแวดล้อม

มาตรการติดตามตรวจสอบผลกระทบสิ่งแวดล้อม (ระยะดำเนินการ) ของโครงการทอส่งก๊าซธรรมชาติในพื้นที่รับผิดชอบของ ปท.1 ซึ่ง สผ. ได้กำหนดไว้เป็นเงื่อนไขในรายงานวิเคราะห์ผลกระทบสิ่งแวดล้อม พบว่า มีมาตรการสิ่งแวดล้อมที่ ปท.1 ต้องปฏิบัติตามรวม 3 ประเด็น ได้แก่ (1) ด้านอาชีวอนามัยและความปลอดภัย (2) ด้านการใช้ที่ดิน และ (3) ด้านเศรษฐกิจ-สังคม รายละเอียดของมาตรการติดตามตรวจสอบผลกระทบสิ่งแวดล้อมของแต่ละโครงการทอส่งก๊าซฯ ในพื้นที่ที่รับผิดชอบของ ปท.1 แสดงดัง ตารางที่ 1.4-2-1 ถึง ตารางที่ 1.4-2-15

## 1.5 การนำเสนอรายงาน

การนำเสนอรายงานการติดตามตรวจสอบการปฏิบัติตามมาตรการป้องกันและแก้ไขผลกระทบสิ่งแวดล้อม และมาตรการติดตามตรวจสอบผลกระทบสิ่งแวดล้อม (ระยะดำเนินการ) ของโครงการทอส่งก๊าซธรรมชาติในพื้นที่รับผิดชอบของ ปท.1 ระหว่างเดือนมกราคม-มิถุนายน 2567 ได้จัดทำรายงานผลการปฏิบัติตามมาตรการ ของ ทั้ง 17 โครงการทอส่งก๊าซฯ อยู่ภายในเล่มเดียวกัน โดยรูปแบบการจัดทำรายงาน จำแนกเป็น 5 บท และภาคผนวก ดังนี้

บทที่ 1 บทนำ

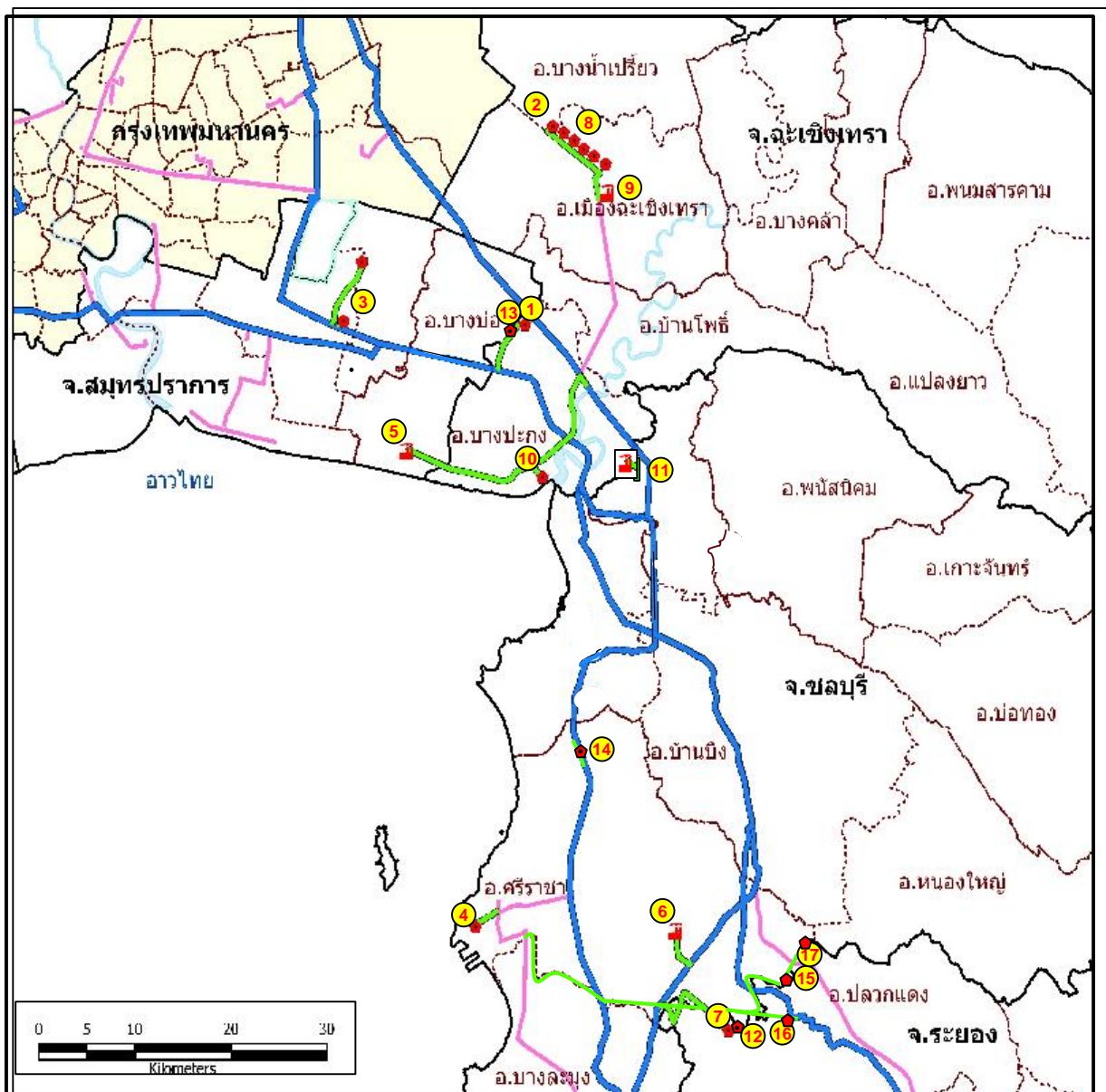
บทที่ 2 รายละเอียดโครงการ

บทที่ 3 ผลการปฏิบัติตามมาตรการป้องกันและแก้ไขผลกระทบสิ่งแวดล้อม

บทที่ 4 ผลการปฏิบัติตามมาตรการติดตามตรวจสอบผลกระทบสิ่งแวดล้อม

บทที่ 5 สรุปผลการศึกษาและข้อเสนอแนะ

ภาคผนวก



### สัญลักษณ์

- ขอบเขตจังหวัด
- ขอบเขตอำเภอ
- ระบบท่อส่งก๊าซธรรมชาติ สายประธาน
- ระบบท่อส่งก๊าซธรรมชาติ ที่มีอยู่เดิม
- ท่อส่งก๊าซธรรมชาติที่ต้องจัดทำรายงาน

1. โครงการวางท่อส่งก๊าซธรรมชาติไปยังบริษัท เวลโกรกลาส อินดัสตริย์ จำกัด
2. โครงการวางท่อส่งก๊าซธรรมชาติไปยังบริษัท ควอลิตี้ คอฟฟี่ โปรดักท์ส จำกัด
3. โครงการวางท่อส่งก๊าซธรรมชาติไปยังโรงงานบริษัท ฟู้ดเตอร์ส (ประเทศไทย) จำกัด
4. โครงการระบบท่อขนส่งก๊าซธรรมชาติ ขนาดเส้นผ่านศูนย์กลาง 12 นิ้ว ของบริษัท แพลมดบัง เพาเวอร์ จำกัด
5. โครงการท่อส่งก๊าซธรรมชาติ จากสถานีควบคุมก๊าซที่ WN-2 อำเภอบางปะกง จังหวัดฉะเชิงเทรา ถึงโรงไฟฟ้าพลังความร้อนร่วมบางปะกง จังหวัดสมุทรปราการ
6. โครงการท่อส่งก๊าซปอวิน จังหวัดชลบุรี ของบริษัท ปอวินเพาเวอร์ จำกัด (ปัจจุบันเปลี่ยนชื่อเป็น บริษัท โกลว์ ไลฟ์ จำกัด)
7. โครงการระบบท่อขนส่งก๊าซธรรมชาติและสถานีควบคุมความดันก๊าซ ของบริษัท ตะวัน เนชั่นแนล พาวเวอร์ จำกัด (ปัจจุบันเปลี่ยนชื่อเป็น บริษัท โกลว์ เอสพี 11 จำกัด (โรงงาน 1))
8. โครงการท่อส่งก๊าซธรรมชาติไปยังกลุ่มลูกค้าบริเวณแนวท่อฯ บริษัท ควอลิตี้ คอฟฟี่ โปรดักท์ส จำกัดถนนสุวินทวงศ์
9. โครงการท่อส่งก๊าซธรรมชาติอัลฟา-สุวินทวงศ์
10. โครงการท่อส่งก๊าซธรรมชาติไปยังบริษัท สหวิริยาเพททิล จำกัด (มหาชน)
11. โครงการท่อส่งก๊าซธรรมชาติไปยังโรงไฟฟ้าและไอน้ำเพื่ออุตสาหกรรม ของบริษัท อมตะเพาเวอร์ จำกัด
12. โครงการท่อส่งก๊าซธรรมชาติไปยังโรงไฟฟ้าไทยเนชั่นแนล พาวเวอร์ 2 ของบริษัท ไทย เนชั่นแนล พาวเวอร์ จำกัด (ปัจจุบันเปลี่ยนชื่อเป็น บริษัท โกลว์ เอสพี 11 จำกัด (โรงงาน 2))
13. โครงการท่อส่งก๊าซธรรมชาติไปยังบริษัท จีเอ็มพี แพ็คเคจจิ้ง จำกัด และบริษัท เอเชียแปซิฟิกกลาส จำกัด (ปัจจุบันเปลี่ยนชื่อเป็น บริษัท นำชัยพัฒนา แพ็คเคจจิ้ง จำกัด และบริษัท เอเชียแปซิฟิกกลาส จำกัด)
14. โครงการท่อส่งก๊าซธรรมชาติเส้นที่ 1 จาก KP47 ถึง KP53
15. โครงการท่อส่งก๊าซธรรมชาติไปยังโรงไฟฟ้าศรีราชา
16. โครงการท่อส่งก๊าซธรรมชาติไปยังโรงไฟฟ้าตาสีห์ 2 โรงไฟฟ้าตาสีห์ 1 และโรงไฟฟ้าวังตาผิน
17. โครงการท่อส่งก๊าซธรรมชาติไปยังโรงไฟฟ้าตาสีห์ 4 และโรงไฟฟ้าตาสีห์ 3

รูปที่ 1.1-1 แผนที่แสดงโครงการท่อส่งก๊าซธรรมชาติในพื้นที่รับผิดชอบของส่วนปฏิบัติการระบบท่อ เขต 1

ตารางที่ 1.1-1 การจัดทำรายงานผลการปฏิบัติตามมาตรการฯ ที่ผ่านมา  
ของโครงการส่งก๊าซฯ ในพื้นที่ ปท.1 ที่ผ่านมา

โครงการทอส่งก๊าซธรรมชาติ	มติคณะกรรมการ ผู้ชำนาญการฯ เห็นชอบต่อ รายงาน EIA	อ้างอิงหนังสือ แจ้งเห็นชอบ จาก สผ.	ปีที่ ดำเนินการ จ่ายก๊าซฯ	ประวัติการจัดทำรายงานผลการปฏิบัติฯ (ระยะดำเนินการ)										
				มกราคม-มิถุนายน						กรกฎาคม-ธันวาคม				
				ปี 2552 – ปี 2562	ปี 2563	ปี 2564	ปี 2565	ปี 2566	ปี 2567*	ปี 2552 – ปี 2562	ปี 2563	ปี 2564	ปี 2565	ปี 2566
1. โครงการวางทอส่งก๊าซธรรมชาติไปยัง บริษัท เวลโกร กลาส อินดัสตรี จำกัด	การประชุม ครั้งที่ 8/2545 เมื่อวันที่ 30 เม.ย. 45	ที่ วว 0804/6433 ลงวันที่ 17 มิ.ย. 45	ส.ค. 47	✓	✓	✓	✓	✓	✓	✓	✓	✓	✓	✓
2. โครงการวางทอส่งก๊าซธรรมชาติไปยัง บริษัท ควอลิตี้ คอฟฟี่ โปรดักท์ส จำกัด	การประชุม ครั้งที่ 4/2546 เมื่อวันที่ 10 มี.ค. 46	ที่ ทส 1009/2928 ลงวันที่ 26 มี.ค. 46	ก.พ. 48	✓	✓	✓	✓	✓	✓	✓	✓	✓	✓	✓
3. โครงการวางทอส่งก๊าซธรรมชาติไปยัง บริษัท ฟอโต้เตอร์ส (ประเทศไทย) จำกัด	การประชุม ครั้งที่ 15/2549 เมื่อวันที่ 20 ก.ค. 49	ที่ ทส 1009/7042 ลงวันที่ 17 ส.ค. 49	มิ.ย. 50	✓	✓	✓	✓	✓	✓	✓	✓	✓	✓	✓
4. โครงการระบบทอส่งก๊าซธรรมชาติ ขนาด เส้นผ่านศูนย์กลาง 12 นิ้ว ของบริษัท แหลมฉบัง เพาเวอร์ จำกัด	การประชุม ครั้งที่ 11/2543 เมื่อวันที่ 17 ส.ค. 43	ที่ วว 0804/10739 ลงวันที่ 24 ส.ค. 43	เม.ย. 44	✓	✓	✓	✓	✓	✓	✓	✓	✓	✓	✓
5. โครงการทอส่งก๊าซธรรมชาติ จากสถานี ควบคุมก๊าซที่ WN-2 อำเภอบางปะกง จังหวัดฉะเชิงเทรา ถึงโรงไฟฟ้าพลังความ ร้อนร่วม บางปะกง จังหวัดสมุทรปราการ	การประชุม ครั้งที่ 7/2543 เมื่อวันที่ 1 มิ.ย. 43	ที่ วว 0804/12464 ลงวันที่ 22 ก.ย. 43	ต.ค. 44	✓	✓	✓	✓	✓	✓	✓	✓	✓	✓	✓



ตารางที่ 1.1-1 (ต่อ)

โครงการท่อส่งก๊าซธรรมชาติ	มติคณะกรรมการผู้ชำนาญการฯ เห็นชอบต่อรายงาน EIA	อ้างอิงหนังสือแจ้งเห็นชอบจาก สผ.	ปีที่ดำเนินการจ่ายก๊าซ	ประวัติการจัดทำรายงานผลการปฏิบัติฯ (ระยะดำเนินการ)										
				มกราคม-มิถุนายน						กรกฎาคม-ธันวาคม				
				ปี 2552 – ปี 2562	ปี 2563	ปี 2564	ปี 2565	ปี 2566	ปี 2567*	ปี 2552 – ปี 2562	ปี 2563	ปี 2564	ปี 2565	ปี 2566
6.โครงการท่อส่งก๊าซบ่อวิน จังหวัดชลบุรีของบริษัท บ่อวินเพาเวอร์ จำกัด (ปัจจุบันเปลี่ยนชื่อเป็น บริษัท โกลว์ อีพีจี จำกัด)	การประชุมครั้งที่ 8/2542 เมื่อวันที่ 10 พ.ย. 42	ที่ วร 0804/3214 ลงวันที่ 9 ธ.ค. 42	ต.ค. 44	✓	✓	✓	✓	✓	✓	✓	✓	✓	✓	✓
7. โครงการระบบท่อขนส่งก๊าซธรรมชาติและสถานีควบคุมความดันก๊าซ ของบริษัท ตะวัน เนชั่นแนล พาวเวอร์ จำกัด (ปัจจุบันเปลี่ยนชื่อเป็น บริษัท โกลว์ เอสพีจี 11 จำกัด (โรงงาน 1))	การประชุมครั้งที่ 10/2541 เมื่อวันที่ 22 ธ.ค. 41	ที่ วร 0804/652 ลงวันที่ 13 ม.ค. 42	ปี 2542	✓	✓	✓	✓	✓	✓	✓	✓	✓	✓	✓

หมายเหตุ : โครงการที่ 1 ถึง โครงการที่ 7 ได้มีการจัดทำรายงานผลการปฏิบัติฯ ตั้งแต่ปี 2552 และได้มีการจัดทำรายงานอย่างต่อเนื่อง

: \* หมายถึง รายงานฉบับนี้ (มกราคม-มิถุนายน 2567)

ตารางที่ 1.1-1 (ต่อ)

โครงการท่อส่งก๊าซธรรมชาติ	มติคณะกรรมการผู้ชำนาญการฯ เห็นชอบต่อรายงาน EIA	อ้างอิงหนังสือแจ้งเห็นชอบจาก สผ.	ปีที่ดำเนินการจ่ายก๊าซฯ	ประวัติการจัดทำรายงานผลการปฏิบัติ (ระยะดำเนินการ)												
				มกราคม-มิถุนายน							กรกฎาคม-ธันวาคม					
				ปี 55	ปี 56	ปี 57 - ปี 63	ปี 64	ปี 65	ปี 66	ปี 67*	ปี 55	ปี 56	ปี 57 - ปี 63	ปี 64	ปี 65	ปี 66
8. โครงการท่อส่งก๊าซธรรมชาติไปยังกลุ่มลูกค้าบริเวณแนวท่อฯ บริษัท ควอลิตี้ คอฟฟี่ โปรดักท์ส จำกัด ถนนสุวินทวงศ์	การประชุมครั้งที่ 8/2554 เมื่อวันที่ 2 มี.ค. 54	ที่ ทส 1009.7/3928 ลงวันที่ 29 เม.ย. 54	ก.ค. 54	✓	✓	✓	✓	✓	✓	✓	✓	✓	✓	✓		✓
9. โครงการท่อส่งก๊าซธรรมชาติอัลฟา - สุวินทวงศ์	การประชุมครั้งที่ 14/2554 เมื่อวันที่ 27 เม.ย. 54	ที่ ทส 1009.7/5403 ลงวันที่ 13 มี.ย. 54	มี.ค. 56	-	✓	✓	✓	✓	✓	✓	-	✓	✓	✓		✓
10. โครงการท่อส่งก๊าซธรรมชาติไปยังบริษัท สหวิริยาเพททมิล จำกัด (มหาชน)	การประชุมครั้งที่ 28/2553 เมื่อวันที่ 23 ธ.ค. 53	ที่ ทส 1009.7/1468 ลงวันที่ 9 ก.พ. 54	ก.พ. 56	-	✓	✓	✓	✓	✓	✓	-	✓	✓	✓		✓
11. โครงการท่อส่งก๊าซธรรมชาติไปยังโรงไฟฟ้าและไอน้ำเพื่ออุตสาหกรรม ของบริษัท อมตะ เพาเวอร์ จำกัด	การประชุมครั้งที่ 8/2552 เมื่อวันที่ 16 ต.ค. 52	ที่ ทส 1009.7/422 ลงวันที่ 15 ม.ค.53	มี.ค. 56	-	-	✓	✓	✓	✓	✓	-	✓	✓	✓		✓
12. โครงการท่อส่งก๊าซธรรมชาติไปยังโรงไฟฟ้า ไทยเนชั่นแนล พาวเวอร์ 2 ของบริษัท ไทยเนชั่นแนล พาวเวอร์ จำกัด (ปัจจุบันเปลี่ยนชื่อเป็น บริษัท โกลว์ เอสพีพี 11 จำกัด (โรงงาน2))	การประชุมครั้งที่ 31/2551 เมื่อวันที่ 18 พ.ย. 51	ที่ ทส 1009.7/9342 ลงวันที่ 8 ธ.ค.51	ธ.ค. 55	✓	✓	✓	✓	✓	✓	✓	-	-	✓	✓		✓
13. โครงการท่อส่งก๊าซธรรมชาติไปยังบริษัท จีเอ็มพี แพ็คเคจจิ้ง จำกัด และบริษัท เอเซียแปซิฟิกลาส จำกัด (ปัจจุบันเปลี่ยนชื่อเป็น บริษัท นำชัยพัฒนา แพ็คเคจจิ้ง จำกัด และบริษัท เอเซียแปซิฟิกลาส จำกัด)	การประชุมครั้งที่ 8/2556 เมื่อวันที่ 18 ก.พ. 56	ที่ ทส 1009.7/4458 ลงวันที่ 18 เม.ย.56	ธ.ค. 56	-	✓	✓	✓	✓	✓	✓	-	-	✓	✓		✓

ตารางที่ 1.1-1 (ต่อ)

โครงการท่อส่งก๊าซธรรมชาติ	มติคณะกรรมการ ผู้ชำนาญการฯ เห็นชอบต่อ รายงาน EIA	อ้างอิงหนังสือ แจ้งเห็นชอบ จาก สผ.	ปีที่ ดำเนินการ จ่ายก๊าซฯ	ประวัติการจัดทำรายงานผลการปฏิบัติฯ (ระยะดำเนินการ)												
				มกราคม-มิถุนายน							กรกฎาคม-ธันวาคม					
				ปี 55 - ปี 61	ปี 62	ปี 63	ปี 64	ปี 65	ปี 66	ปี 67*	ปี 55 - ปี 61	ปี 62	ปี 63	ปี 64	ปี 65	ปี 66
14. โครงการท่อเชื่อมระบบท่อส่งก๊าซธรรมชาติเส้นที่ 1 จาก KP47 ถึง KP53	การประชุมครั้งที่ 1/2558 เมื่อวันที่ 8 ม.ค. 58	ที่ ทส 1009.7/4989 ลงวันที่ 28 เม.ย. 58	24 พ.ค. 61	-	✓	✓	✓	✓	✓	✓	-	✓	✓	✓	✓	✓
15. โครงการท่อส่งก๊าซธรรมชาติไปยังโรงไฟฟ้าศรีราชา	การประชุมครั้งที่ 44/2560 เมื่อวันที่ 5 ต.ค. 60	ที่ ทส 1009.7/12932 ลงวันที่ 11 ต.ค. 60	พ.ค. 62	-	-	-	-	-	✓	✓	-	-	-	-	✓	✓
16. โครงการท่อส่งก๊าซธรรมชาติไปยังโรงไฟฟ้าตาสลธิ์ 2 โรงไฟฟ้าตาสลธิ์ 1 และโรงไฟฟ้าวังตาผิน	การประชุมครั้งที่ 9/2558 เมื่อวันที่ 26 มี.ค. 58	ทส 1009.7/8506 ลงวันที่ 21 ก.ค. 58	20 เม.ย. 60	-	-	-	-	-	✓	✓	-	-	-	-	-	✓
		ทส 1009.7/8507 ลงวันที่ 21 ก.ค. 58	22 ก.พ. 60													
		ทส 1009.7/8508 ลงวันที่ 21 ก.ค. 58	16 ธ.ค. 59													
17. โครงการท่อส่งก๊าซธรรมชาติไปยังโรงไฟฟ้าตาสลธิ์ 4 และโรงไฟฟ้าตาสลธิ์ 3	การประชุมครั้งที่ 26/2558 เมื่อวันที่ 24 ก.ย. 58	ทส 1009.7/12215 ลงวันที่ 9 ต.ค. 58	22 ส.ค. 60	-	-	-	-	-	✓	✓	-	-	-	-	-	✓
			26 มิ.ย. 60													

หมายเหตุ : \* หมายถึง รายงานฉบับนี้ (มกราคม-มิถุนายน 2567)



ตารางที่ 1.1-2 รายละเอียดการเปลี่ยนแปลงโครงการทอส่งก๊าซฯ ในพื้นที่ ปท.1

โครงการทอส่งก๊าซธรรมชาติ	การเปลี่ยนแปลง	รายละเอียดการเปลี่ยนแปลง
1. โครงการวางทอส่งก๊าซธรรมชาติไปยังบริษัท เวลโกร กลาส อินดัสตรี จำกัด	N/A	N/A
2. โครงการวางทอส่งก๊าซธรรมชาติไปยังบริษัท ควอลิตี้ คอฟฟี่ โปรดักท์ส จำกัด	N/A	N/A
3. โครงการวางทอส่งก๊าซธรรมชาติไปยังบริษัท ฟ็อตเตอร์ส (ประเทศไทย) จำกัด	N/A	N/A
4. โครงการระบบทอขนส่งก๊าซธรรมชาติ ขนาดเส้นผ่านศูนย์กลาง 12 นิ้ว ของบริษัท แหลมอับัง เพาเวอร์ จำกัด	N/A	N/A
5. โครงการทอส่งก๊าซธรรมชาติ จากสถานีควบคุมก๊าซที่ WN-2 อำเภอ บางปะกง จังหวัด ฉะเชิงเทรา ถึงโรงไฟฟ้าพลังความร้อนร่วมบาง ป่อ จังหวัดสมุทรปราการ	N/A	N/A
6. โครงการทอส่งก๊าซบ่อวิน จังหวัดชลบุรี ของ บริษัท บ่อวินเพาเวอร์ จำกัด	ชื่อบริษัท	เปลี่ยนชื่อบริษัทจาก บริษัท บ่อวินเพาเวอร์ จำกัด เป็น บริษัท โกลว์ โอไฟฟี่ จำกัด
7. โครงการระบบทอขนส่งก๊าซธรรมชาติและสถานีควบคุมความดันก๊าซของ บริษัท ตะวัน เนชั่น แวลวเวอร์ จำกัด (ปัจจุบันเปลี่ยนชื่อเป็น บริษัท โกลว์ เอสพีพี 11 จำกัด (โรงงาน 1))	ชื่อบริษัท	เปลี่ยนชื่อบริษัทจาก บริษัท ตะวัน เนชั่น แวลวเวอร์ จำกัด เป็น บริษัท โกลว์ เอสพีพี 11 จำกัด (โรงงาน 1)
	เจ้าของโครงการ	บริษัท โกลว์ เอสพีพี 11 จำกัด (โรงงาน 1) โอนกรรมสิทธิ์ทอส่งก๊าซฯ ให้ ปตท. เมื่อวันที่ 1 กุมภาพันธ์ 2558
8. โครงการทอส่งก๊าซธรรมชาติไปยังกลุ่มลูกค้า บริเวณแนวท่อฯ บริษัท ควอลิตี้ คอฟฟี่ โปรดักท์ส จำกัด ถนน สุวินทวงศ์	N/A	N/A
9. โครงการทอส่งก๊าซธรรมชาติอัลฟา-สุวินทวงศ์	N/A	N/A
10.โครงการทอส่งก๊าซธรรมชาติไปยัง บริษัท สหวิริยาเพลมิล จำกัด (มหาชน)	N/A	N/A
11.โครงการทอส่งก๊าซธรรมชาติไปยังโรงไฟฟ้าและ ใอน้ำเพื่ออุตสาหกรรม ของบริษัท อมตะ เพาเวอร์ จำกัด	เจ้าของโครงการ	บริษัท อมตะ เพาเวอร์ จำกัด โอนกรรมสิทธิ์ทอส่งก๊าซฯ ให้ ปตท. เมื่อวันที่ 1 สิงหาคม 2556



ตารางที่ 1.1-2 รายละเอียดการเปลี่ยนแปลงโครงการทอส่งก๊าซฯ ในพื้นที่ ปท.1 (ต่อ)

โครงการทอส่งก๊าซธรรมชาติ	การเปลี่ยนแปลง	รายละเอียดการเปลี่ยนแปลง
12.โครงการทอส่งก๊าซธรรมชาติไปยังโรงไฟฟ้าไทยเนชั่นแนล พาวเวอร์ 2 ของบริษัท ไทยเนชั่นแนล พาวเวอร์ จำกัด (ปัจจุบันเปลี่ยนชื่อเป็นบริษัท โกลว์ เอสพีพี 11 จำกัด (โรงงาน 2))	ชื่อบริษัท	เปลี่ยนชื่อบริษัทจาก ไทยเนชั่นแนล พาวเวอร์ จำกัด เป็น บริษัท โกลว์ เอสพีพี 11 จำกัด (โรงงาน 2) แจ้งเปลี่ยนชื่อบริษัท ตั้งแต่วันที่ 8 ธันวาคม 2554
	เจ้าของโครงการ	บริษัท โกลว์ เอสพีพี 11 จำกัด (โรงงาน 2) โอนกรรมสิทธิ์ทอส่งก๊าซฯ ให้ ปตท. เมื่อวันที่ 1 กุมภาพันธ์ 2558
13.โครงการทอส่งก๊าซธรรมชาติไปยังบริษัท จีเอ็มพี แพ็คเกจจิ้ง จำกัด และบริษัท เอเซียแปซิฟิกลาส จำกัด	ชื่อบริษัท	เปลี่ยนชื่อบริษัทจากบริษัท จีเอ็มพี แพ็คเกจจิ้ง จำกัด และบริษัท เอเซียแปซิฟิกลาส จำกัด เป็น บริษัท นำชัยพัฒนา แพ็คเกจจิ้ง จำกัด และบริษัท เอเซียแปซิฟิกลาส จำกัด
14.โครงการทอเชื่อมระบบทอส่งก๊าซธรรมชาติเส้นที่ 1 จาก KP47 ถึง KP53	N/A	N/A
15.โครงการทอส่งก๊าซธรรมชาติไปยังโรงไฟฟ้าศรีราชา	เจ้าของโครงการ	บริษัท กัลฟ์ เอส์อาร์ท จำกัด โอนกรรมสิทธิ์ทอส่งก๊าซฯ ให้ ปตท. เมื่อวันที่ 12 กรกฎาคม 2565
16.โครงการทอส่งก๊าซธรรมชาติไปยังโรงไฟฟ้าตาสีทรี 2 โรงไฟฟ้าตาสีทรี 1 และโรงไฟฟ้าวังตาคิน	โครงการใหม่	บริษัท กัลฟ์ ทีเอส 2 จำกัด บริษัท กัลฟ์ ทีเอส 1 จำกัด และบริษัท กัลฟ์ วีทีพี จำกัด โอนกรรมสิทธิ์ทอส่งก๊าซฯ ให้ ปตท. เมื่อวันที่ 1 พฤศจิกายน 2565
17.โครงการทอส่งก๊าซธรรมชาติไปยังโรงไฟฟ้าตาสีทรี 4 และโรงไฟฟ้าตาสีทรี 3	โครงการใหม่	บริษัท กัลฟ์ ทีเอส 4 จำกัด และบริษัท กัลฟ์ ทีเอส 3 จำกัด โอนกรรมสิทธิ์ทอส่งก๊าซฯ ให้ ปตท. เมื่อวันที่ 1 พฤศจิกายน 2565

**ตารางที่ 1.4-1-16 สรุปมาตรการป้องกันและแก้ไขผลกระทบสิ่งแวดล้อม (ระยะดำเนินการ)**  
**ของโครงการทอสงก้าชธรรมาชาติในพื้นที่รับผิดชอบของส่วนปฏิบัติการระบบทอเขต 1**  
**โครงการทอสงก้าชธรรมาชาติไปยังโรงไฟฟ้าตาสีห์ 2 โรงไฟฟ้าตาสีห์ 1 และโรงไฟฟ้าวังตาผิน**

องค์ประกอบ สิ่งแวดล้อม	มาตรการป้องกันและแก้ไขผลกระทบสิ่งแวดล้อม	สถานที่ดำเนินการ	ระยะเวลาดำเนินการ
แผนปฏิบัติการทั่วไป	1. ปฏิบัติตามมาตรการป้องกันและแก้ไขผลกระทบสิ่งแวดล้อม และมาตรการติดตามตรวจสอบคุณภาพสิ่งแวดล้อมในรูปแบบแผนปฏิบัติการด้านสิ่งแวดล้อม ตามที่เสนอในรายงานการวิเคราะห์ผลกระทบสิ่งแวดล้อมของโครงการอย่างเคร่งครัด และใช้เป็นแนวทางในการกำกับควบคุม ติดตามตรวจสอบของหน่วยงาน ประชาชน และองค์กรที่เกี่ยวข้อง	พื้นที่โครงการทอสงก้าช	ตลอดระยะเวลาดำเนินการ
	2. บริษัทฯ จะต้องประสานงานและได้รับอนุญาตให้ใช้พื้นที่ในการวางทอสงก้าชฯ จากหน่วยงานที่เกี่ยวข้อง ก่อนเริ่มดำเนินการก่อสร้างโครงการ	พื้นที่โครงการทอสงก้าช	ตลอดระยะเวลาดำเนินการ
	3. นำรายละเอียดในแผนปฏิบัติการด้านสิ่งแวดล้อมไปกำหนดในเงื่อนไขสัญญาับดำเนินการออกแบบ สัญญาก่อสร้าง สัญญาดำเนินการอย่างละเอียดชัดเจน เพื่อให้เกิดประสิทธิภาพและประสิทธิผลในทางปฏิบัติ และนำไปติดประกาศและเผยแพร่ให้กับชุมชนบริเวณพื้นที่โดยรอบโครงการรับทราบ	พื้นที่โครงการทอสงก้าช	ตลอดระยะเวลาดำเนินการ
	4. ดำเนินการตามแผนปฏิบัติการด้านสังคม มวลชนสัมพันธ์ และการรับเรื่องร้องเรียน ตั้งแต่ระยะก่อนก่อสร้างโครงการ และดำเนินงานอย่างต่อเนื่องในระยะก่อสร้าง และระยะดำเนินการ เพื่อให้ชุมชนเกิดความเข้าใจและเข้ามามีส่วนร่วมในทุกขั้นตอนของการพัฒนาโครงการ	พื้นที่โครงการทอสงก้าช	ตลอดระยะเวลาดำเนินการ
	5. จัดทำคู่มือระเบียบเหตุฉุกเฉินโครงการ และประชาสัมพันธ์คู่มือระเบียบเหตุฉุกเฉิน เพื่อให้ความรู้เกี่ยวกับการดำเนินการเมื่อเกิดเหตุฉุกเฉินต่อชุมชน ผู้ประกอบการ หน่วยงาน/ป้องกันและบรรเทาสาธารณภัยในพื้นที่ หน่วยงานด้านการจราจร และหน่วยงานต่าง ๆ ในพื้นที่อย่างต่อเนื่อง	พื้นที่โครงการทอสงก้าช	ตลอดระยะเวลาดำเนินการ

ตารางที่ 1.4-1-16 (ต่อ)

องค์ประกอบ สิ่งแวดล้อม	มาตรการป้องกันและแก้ไขผลกระทบสิ่งแวดล้อม	สถานที่ดำเนินการ	ระยะเวลาดำเนินการ
แผนปฏิบัติการทั่วไป (ต่อ)	6. ตรวจสอบความพร้อมของการดำเนินงานตามแผนฉุกเฉินอย่างสม่ำเสมอ และฝึกซ้อมแผนฉุกเฉินอย่างต่อเนื่อง เพื่อเตรียมความพร้อมทั้งด้านแผนงาน การบังคับบัญชา การประสานงาน และความพร้อมของอุปกรณ์ เมื่อเกิดเหตุฉุกเฉิน	พื้นที่โครงการทอสงก้าชฯ	ตลอดระยะเวลาดำเนินการ
	7. หากเกิดความเสียหายอันเนื่องมาจากการดำเนินการของโครงการให้ บริษัทฯ ดำเนินการจ่ายค่าชดเชยเร่งด่วนให้แก่ผู้ได้รับผลกระทบ เพื่อเป็นการบรรเทาทุกข์ฉุกเฉินในเบื้องต้น	พื้นที่โครงการทอสงก้าชฯ	ตลอดระยะเวลาดำเนินการ
	8. บริษัท กัลฟ์ ทีเอส 2 จำกัด บริษัท กัลฟ์ ทีเอส 1 จำกัด และบริษัท กัลฟ์ วีทีพี จำกัด ต้องจัดทำและเสนอรายงานผลการปฏิบัติตามแผนปฏิบัติการด้านสิ่งแวดล้อม ให้สำนักงานนโยบายและแผนทรัพยากรธรรมชาติและสิ่งแวดล้อม (สผ.) จังหวัดระยอง กรมธุรกิจพลังงาน สำนักงานทรัพยากรธรรมชาติและสิ่งแวดล้อมจังหวัดระยอง การนิคมอุตสาหกรรมแห่งประเทศไทย และสำนักงานคณะกรรมการกำกับกิจการพลังงาน พิจารณาทุก ๆ 6 เดือน ทั้งในระยะก่อสร้าง และระยะดำเนินการ ตามแนวทางการนำเสนอผลการติดตามตรวจสอบผลกระทบสิ่งแวดล้อมของสำนักงานนโยบายและแผนทรัพยากรธรรมชาติและสิ่งแวดล้อม (สผ.)	พื้นที่โครงการทอสงก้าชฯ	ตลอดระยะเวลาดำเนินการ
	9. หากผลการติดตามตรวจสอบคุณภาพสิ่งแวดล้อม แสดงให้เห็นแนวโน้มปัญหาสิ่งแวดล้อม บริษัทฯ ต้องดำเนินการปรับปรุงแก้ไขปัญหานั้นโดยเร็วและหากเกิดเหตุการณ์ใด ๆ ที่อาจก่อให้เกิดผลกระทบสิ่งแวดล้อม บริษัทฯ ต้องแจ้งให้หน่วยงานที่เกี่ยวข้อง และสำนักงานนโยบายและแผนทรัพยากรธรรมชาติและสิ่งแวดล้อมทราบโดยเร็ว เพื่อจะได้ประสานให้ความร่วมมือในการแก้ไขปัญหาดังกล่าว	พื้นที่โครงการทอสงก้าชฯ	ตลอดระยะเวลาดำเนินการ
	10. หากบริษัทฯ มีความประสงค์จะเปลี่ยนแปลงรายละเอียดโครงการ และ/หรือ แผนปฏิบัติการด้านสิ่งแวดล้อม ให้บริษัทฯ แจ้งหน่วยงานผู้อนุญาตพิจารณา ดังนี้ - หากหน่วยงานผู้อนุมัติหรืออนุญาตเห็นว่าการเปลี่ยนแปลงดังกล่าว เกิดผลดีต่อสิ่งแวดล้อมมากกว่าหรือเทียบเท่ามาตรการที่กำหนดไว้ในรายงานการวิเคราะห์ผลกระทบสิ่งแวดล้อม	พื้นที่โครงการทอสงก้าชฯ	ตลอดระยะเวลาดำเนินการ

ตารางที่ 1.4-1-16 (ต่อ)

องค์ประกอบ สิ่งแวดล้อม	มาตรการป้องกันและแก้ไขผลกระทบสิ่งแวดล้อม	สถานที่ดำเนินการ	ระยะเวลาดำเนินการ
แผนปฏิบัติการทั่วไป (ต่อ)	<p>ที่ได้รับความเห็นชอบไว้แล้ว ให้หน่วยงานผู้อนุมัติหรืออนุญาตรับจดแจ้งให้เป็นไปตามหลักเกณฑ์และเงื่อนไขที่กำหนดไว้ในกฎหมายนั้น ๆ ต่อไป พร้อมทั้งให้จัดทำสำเนาการเปลี่ยนแปลงดังกล่าวข้างต้นที่รับจดแจ้งไว้แจ้งให้สำนักงานนโยบายและแผนทรัพยากรธรรมชาติและสิ่งแวดล้อมเพื่อทราบ</p> <p>- หากหน่วยงานผู้อนุมัติหรืออนุญาตเห็นว่าการเปลี่ยนแปลงดังกล่าวอาจกระทบต่อสาระสำคัญในรายงานการวิเคราะห์ผลกระทบสิ่งแวดล้อมที่ได้รับความเห็นชอบไว้แล้ว ให้หน่วยงานผู้อนุมัติหรืออนุญาต จัดส่งรายงานการเปลี่ยนแปลงดังกล่าวให้สำนักงานนโยบายและแผนทรัพยากรธรรมชาติและสิ่งแวดล้อม เพื่อเสนอให้คณะกรรมการผู้ชำนาญการพิจารณารายงานการวิเคราะห์ผลกระทบสิ่งแวดล้อม (คชก.) ชุดที่เกี่ยวข้องให้ความเห็นชอบประกอบก่อนดำเนินการเปลี่ยนแปลง และเมื่อโครงการได้รับอนุมัติหรืออนุญาตให้มีการเปลี่ยนแปลงให้หน่วยงานผู้อนุมัติหรืออนุญาตแจ้งผลการเปลี่ยนแปลงดังกล่าว ให้สำนักงานนโยบายและแผนทรัพยากรธรรมชาติและสิ่งแวดล้อมเพื่อทราบ</p>	พื้นที่โครงการทอสงก้าช	ตลอดระยะเวลาดำเนินการ
	<p>11. เมื่อบริษัทฯ ได้โอนกรรมสิทธิ์ระบบทอสงก้าชฯ ไปยังโรงไฟฟ้าตาสีธิ 2 โรงไฟฟ้าตาสีธิ 1 และโรงไฟฟ้าวังตาผิน ของบริษัทฯ ให้กับบริษัท ปตท. จำกัด (มหาชน) เป็นผู้ดูแลรับผิดชอบในช่วงดำเนินโครงการแล้ว บริษัทฯ จะต้องแจ้งโอนกรรมสิทธิ์ระบบทอสงก้าชฯ ดังกล่าว และความรับผิดชอบปฏิบัติตามมาตรการต่าง ๆ ในระยะดำเนินการของบริษัท ปตท. จำกัด (มหาชน) ให้สำนักงานนโยบายและแผนทรัพยากรธรรมชาติและสิ่งแวดล้อมทราบโดยเร็ว</p>	พื้นที่โครงการทอสงก้าช	ตลอดระยะเวลาดำเนินการ

ตารางที่ 1.4-1-16 (ต่อ)

องค์ประกอบ สิ่งแวดล้อม	มาตรการป้องกันและแก้ไขผลกระทบสิ่งแวดล้อม	สถานที่ดำเนินการ	ระยะเวลาดำเนินการ
1. แผนปฏิบัติการ ด้านอาชีวอนามัย และ ความ ปลอดภัย	(1) การฝึกอบรมด้านอาชีวอนามัยและความปลอดภัย จัดให้มีการฝึกอบรมด้านอาชีวอนามัยและความปลอดภัยอย่างเหมาะสมแก่พนักงานที่ปฏิบัติงานเกี่ยวข้องกับการใช้ก๊าซฯ โดยหัวข้อที่ทำการฝึกอบรม เช่น - กฎระเบียบความปลอดภัย และวิธีการปฏิบัติงานอย่างปลอดภัยในเขตรบบท่อส่งก๊าซฯ - การใช้อุปกรณ์ป้องกันอันตรายส่วนบุคคล - วิธีการปฏิบัติกรณีฉุกเฉิน - การปฐมพยาบาลเบื้องต้น เป็นต้น	พื้นที่ระบบท่อส่งก๊าซฯ และพื้นที่ที่เกี่ยวข้อง	ตลอดระยะเวลาดำเนินการ
	(2) การป้องกัน ควบคุมการเกิดอุบัติเหตุก๊าซรั่ว และการลุกไหม้จากก๊าซรั่ว (2.1) ตรวจสอบและบำรุงรักษาระบบท่อส่งก๊าซฯ อย่างสม่ำเสมอ โดยมีการเฝ้าระวัง และบำรุงรักษา ดังนี้ <b>การเฝ้าระวังแนวท่อ</b> - สำรวจพื้นที่วางท่อส่งก๊าซธรรมชาติ เพื่อให้เป็นไปตามมาตรฐาน ASME B31.8 ประจำปีละ 4 ครั้ง	พื้นที่ระบบท่อส่งก๊าซฯ และพื้นที่ที่เกี่ยวข้อง	ตลอดระยะเวลาดำเนินการ
	- ดำเนินการสำรวจบำรุงรักษาป้ายเตือน เพื่อให้เป็นไปตามมาตรฐาน ASME B31.8 เป็นประจำปีละ 4 ครั้ง หากพบการสูญหายของป้ายเตือนให้ดำเนินการเพิ่มเติมป้ายให้ครบถ้วนทันที (โดยใช้วิธีการสำรวจแนวท่อทางรถยนต์ การเดินเท้าในพื้นที่ยานพาหนะไม่สามารถเข้าถึงได้ เป็นต้น)	พื้นที่ระบบท่อส่งก๊าซฯ และพื้นที่ที่เกี่ยวข้อง	ตลอดระยะเวลาดำเนินการ
	<b>การบำรุงรักษาแนวท่อ</b> - สำรวจและสังเกตการณ์ทรุดตัวของท่อส่งก๊าซฯ และการกัดเซาะของดินที่ปิดทับท่อส่งก๊าซฯ บริเวณที่ดินอ่อน ทางน้ำไหลหรือทางลาดชัน เพื่อให้เป็นไปตามมาตรฐาน ASME B31.8 หัวข้อ 841.4 เป็นประจำปีละ 1 ครั้ง	พื้นที่ระบบท่อส่งก๊าซฯ และพื้นที่ที่เกี่ยวข้อง	ตลอดระยะเวลาดำเนินการ

ตารางที่ 1.4-1-16 (ต่อ)

องค์ประกอบ สิ่งแวดล้อม	มาตรการป้องกันและแก้ไขผลกระทบสิ่งแวดล้อม	สถานที่ดำเนินการ	ระยะเวลาดำเนินการ
1. แผนปฏิบัติการ ด้านอาชีวอนามัย และ ความ ปลอดภัย (ต่อ)	<b>การสำรวจรอยรั่ว</b> - สำรวจรอยรั่วของท่อส่งก๊าซธรรมชาติ เพื่อให้เป็นไปตามมาตรฐาน ASME B31.8 เป็น ประจำปีละ 1 ครั้ง	พื้นที่ระบบท่อส่งก๊าซฯ และพื้นที่ที่ เกี่ยวข้อง	ตลอดระยะเวลาดำเนินการ
	- ตรวจสอบการชำรุดของ Coating ของท่อส่งก๊าซธรรมชาติเป็นประจำทุก ๆ 5 ปี หรือเมื่อมี การเปลี่ยนแปลงของสิ่งแวดล้อม หรือค่า Pipe to Soil Potential ต่ำกว่าเกณฑ์ให้ ตรวจสอบเป็นการเฉพาะ	พื้นที่ระบบท่อส่งก๊าซฯ และพื้นที่ที่ เกี่ยวข้อง	ตลอดระยะเวลาดำเนินการ
	<b>การบำรุงรักษาระบบป้องกันการผุกร่อน</b> - ตรวจสอบระดับแรงดันไฟฟ้าที่ใช้ป้องกันการผุกร่อนของท่อส่งก๊าซธรรมชาติ (CIPs) เพื่อให้เป็นไปตามมาตรฐาน NACE SP 0169 เป็นประจำ 2 ครั้ง/ปี	พื้นที่ระบบท่อส่งก๊าซฯ และพื้นที่ที่ เกี่ยวข้อง	ตลอดระยะเวลาดำเนินการ
	- ตรวจสอบการสึกกร่อนของท่อส่งก๊าซธรรมชาติ บริเวณที่มีความเสี่ยงสูง เช่น บริเวณข้อ งอ และกรณีที่เกิดการผุกร่อนของท่อส่งก๊าซธรรมชาติ ตามมาตรฐาน ASME B31.8 เป็น ประจำปี 3 ปี/ครั้ง	พื้นที่ระบบท่อส่งก๊าซฯ และพื้นที่ที่ เกี่ยวข้อง	ตลอดระยะเวลาดำเนินการ
	- ตรวจสอบระดับแรงดันไฟฟ้าที่ใช้ป้องกันการผุกร่อนของท่อส่งก๊าซฯ ทุก ๆ ระยะ 1 เมตร เพื่อตรวจสอบว่าท่อส่งก๊าซฯ บริเวณใดมีค่าระดับแรงดันไฟฟ้าต่ำกว่ามาตรฐาน NACE SP 0169 เป็นประจำปี 5 ปี/ครั้ง (เฉพาะพื้นที่มีนัยสำคัญ เช่น บริเวณที่แนวท่อตัดผ่านหรืออยู่ ใกล้กับท่ออื่นที่มีระบบป้องกันการผุกร่อนหรือบริเวณที่ตรวจพบค่า Pipe to Soil Potential ต่ำกว่าเกณฑ์)	พื้นที่ระบบท่อส่งก๊าซฯ และพื้นที่ที่ เกี่ยวข้อง	ตลอดระยะเวลาดำเนินการ
	- ตรวจสอบระบบจ่ายกระแสไฟฟ้าโดย Rectifier ให้กับระบบ Cathodic Protection โดย วิธีการวัดพารามิเตอร์ต่าง ๆ ทางไฟฟ้า ได้แก่ กระแส ความต่างศักย์กำลัง เป็นต้น เป็น ประจำปีละ 12 ครั้ง	พื้นที่ระบบท่อส่งก๊าซฯ และพื้นที่ที่ เกี่ยวข้อง	ตลอดระยะเวลาดำเนินการ


ตารางที่ 1.4-1-16 (ต่อ)

องค์ประกอบ สิ่งแวดล้อม	มาตรการป้องกันและแก้ไขผลกระทบสิ่งแวดล้อม	สถานที่ดำเนินการ	ระยะเวลาดำเนินการ
1. แผนปฏิบัติการ ด้านอาชีวอนามัย และ ความ ปลอดภัย (ต่อ)	(2.2) ควบคุมให้มีการปฏิบัติตามนโยบายความปลอดภัยอาชีวอนามัยและสิ่งแวดล้อม และ ขั้นตอนคู่มือการปฏิบัติ กฎระเบียบความปลอดภัยเกี่ยวกับการปฏิบัติงานในเขตระบบท่อ ส่งก๊าซฯ	พื้นที่ระบบท่อส่งก๊าซฯ และพื้นที่ที่ เกี่ยวข้อง	ตลอดระยะเวลาดำเนินการ
	(2.3) ดูแลรักษาป้ายแสดงตำแหน่งแนวท่อส่งก๊าซฯ ให้เห็นข้อความ และหมายเลขโทรศัพท์แจ้ง เหตุอย่างชัดเจน	พื้นที่ระบบท่อส่งก๊าซฯ และพื้นที่ที่ เกี่ยวข้อง	ตลอดระยะเวลาดำเนินการ
	(2.4) ประสานงานไปยังหน่วยงานเจ้าของพื้นที่วางท่อ และหน่วยงานรับผิดชอบดูแลระบบ สาธารณูปโภคบริเวณใกล้เคียงแนววางท่อฯ ของโครงการ ให้แจ้งกิจกรรมใด ๆ ที่จะ ดำเนินการในเขตระบบท่อส่งก๊าซฯ ธรรมชาติแก่หน่วยงานรับผิดชอบเป็นการล่วงหน้า	พื้นที่ระบบท่อส่งก๊าซฯ และพื้นที่ที่ เกี่ยวข้อง	ตลอดระยะเวลาดำเนินการ
	(2.5) จัดให้มีระบบการขออนุญาตทำงาน (Work Permit) เพื่อทำงานภายในพื้นที่เขตระบบท่อส่ง ก๊าซฯ ก่อนดำเนินการ	พื้นที่ระบบท่อส่งก๊าซฯ และพื้นที่ที่ เกี่ยวข้อง	ตลอดระยะเวลาดำเนินการ
	(3) การเตรียมความพร้อมและการปฏิบัติงานกรณีก๊าซรั่ว (3.1) จัดให้มีแผนระงับเหตุฉุกเฉินในการปฏิบัติงานฉุกเฉินเพื่อควบคุมสถานการณ์ในทันทีที่เกิด อุบัติเหตุจากการรั่วของก๊าซ	พื้นที่ระบบท่อส่งก๊าซฯ และพื้นที่ที่ เกี่ยวข้อง	ตลอดระยะเวลาดำเนินการ
	(3.2) ในกรณีที่บริษัท ฯ ได้ดำเนินการโอนระบบท่อส่งก๊าซฯ ธรรมชาติให้กับ บริษัท ปตท. จำกัด (มหาชน) แผนฉุกเฉินระบบท่อส่งก๊าซฯ ธรรมชาติทั้งหมดของโครงการจะถูกปรับไปใช้แผน ฉุกเฉินของ ปตท. หลังจากที ปตท. ได้รับการโอนกรรมสิทธิ์ระบบท่อส่งก๊าซฯ ธรรมชาติ เรียบร้อยแล้ว	พื้นที่ระบบท่อส่งก๊าซฯ และพื้นที่ที่ เกี่ยวข้อง	ตลอดระยะเวลาดำเนินการ
	(3.3) ฝึกซ้อมแผนระงับเหตุฉุกเฉินอย่างน้อยปีละ 1 ครั้ง ร่วมกับหน่วยงานที่เกี่ยวข้อง เช่น หน่วยงานป้องกันและบรรเทาสาธารณภัยระดับอำเภอหรือจังหวัด และหน่วยงานป้องกัน และบรรเทาสาธารณภัยของนิคมอุตสาหกรรมอีสเทิร์น ซีบอร์ด (ระยอง) เป็นต้น	พื้นที่ระบบท่อส่งก๊าซฯ และพื้นที่ที่ เกี่ยวข้อง	ตลอดระยะเวลาดำเนินการ
	(3.4) จัดให้มีการทบทวน ปรับปรุง และประเมินประสิทธิภาพของแผนระงับฉุกเฉินของโครงการ เป็นระยะ ๆ เพื่อให้สามารถปฏิบัติได้อย่างมีประสิทธิภาพ	พื้นที่ระบบท่อส่งก๊าซฯ และพื้นที่ที่ เกี่ยวข้อง	ตลอดระยะเวลาดำเนินการ

ตารางที่ 1.4-1-16 (ต่อ)

องค์ประกอบ สิ่งแวดล้อม	มาตรการป้องกันและแก้ไขผลกระทบสิ่งแวดล้อม	สถานที่ดำเนินการ	ระยะเวลาดำเนินการ
1. แผนปฏิบัติการ ด้านอาชีวอนามัย และ ความ ปลอดภัย (ต่อ)	(3.5) จัดทำหมายเลขโทรศัพท์ของหน่วยงานที่ต้องประสานงานในกรณีเกิดเหตุการณ์ฉุกเฉิน ได้แก่ สถานีตำรวจ หน่วยบรรเทาสาธารณภัย โรงพยาบาล นิคมอุตสาหกรรม อีสเทิร์น ซีบอร์ด (ระยอง) เป็นต้น	พื้นที่ระบบทอส่งก๊าซฯ และพื้นที่ที่เกี่ยวข้อง	ตลอดระยะเวลาดำเนินการ
	(3.6) ติดตั้งเครื่องดับเพลิงแบบเคมีผงที่บริเวณสถานีควบคุมความดันและวัดปริมาณก๊าซธรรมชาติ (MRS) ของโรงไฟฟ้าตาสีทรี 2 โรงไฟฟ้าตาสีทรี 1 และโรงไฟฟ้าวังตาผิน	พื้นที่ระบบทอส่งก๊าซฯ และพื้นที่ที่เกี่ยวข้อง	ตลอดระยะเวลาดำเนินการ
	(3.7) จัดให้เจ้าหน้าที่ประจำที่ผ่านการฝึกอบรมเป็นอย่างดี เพื่อทำหน้าที่ควบคุมดูแลในกรณีเกิดการรั่วไหลของก๊าซ	พื้นที่ระบบทอส่งก๊าซฯ และพื้นที่ที่เกี่ยวข้อง	ตลอดระยะเวลาดำเนินการ
	(3.8) จัดให้มีระบบประกันภัยคุ้มครองชีวิตและทรัพย์สินที่ได้รับความเสียหายจากการดำเนินโครงการ	พื้นที่ระบบทอส่งก๊าซฯ และพื้นที่ที่เกี่ยวข้อง	ตลอดระยะเวลาดำเนินการ
	(4) มาตรการป้องกันการเกิดอุบัติเหตุจากบุคคลที่สามและการก่อวินาศกรรม (4.1) จัดให้มีระบบรักษาความปลอดภัยตลอด 24 ชั่วโมง บริเวณสถานีควบคุมความดันและวัดปริมาณก๊าซธรรมชาติ (MRS) ของโรงไฟฟ้าตาสีทรี 2 โรงไฟฟ้าตาสีทรี 1 และโรงไฟฟ้าวังตาผิน	พื้นที่ระบบทอส่งก๊าซฯ และพื้นที่ที่เกี่ยวข้อง	ตลอดระยะเวลาดำเนินการ
	(4.2) ตรวจสอบและบำรุงรักษาอุปกรณ์ป้องกันการรั่วไหลของก๊าซ อุปกรณ์ป้องกันอันตรายส่วนบุคคลและอุปกรณ์ควบคุมเพลิงที่ติดตั้งไว้ที่สถานที่ควบคุมก๊าซและสถานีควบคุมความดันและวัดปริมาณก๊าซธรรมชาติ (MRS) อย่างสม่ำเสมอ	พื้นที่ระบบทอส่งก๊าซฯ และพื้นที่ที่เกี่ยวข้อง	ตลอดระยะเวลาดำเนินการ
	(4.3) ตรวจสอบความสมบูรณ์ของป้ายเตือนตำแหน่งทอส่งก๊าซฯ หรือสัญลักษณ์ให้สามารถมองเห็นข้อความและหมายเลขโทรศัพท์แจ้งเหตุฉุกเฉิน	พื้นที่ระบบทอส่งก๊าซฯ และพื้นที่ที่เกี่ยวข้อง	ตลอดระยะเวลาดำเนินการ
	(4.4) ประชาสัมพันธ์ขอความร่วมมือกับหน่วยงาน ชุมชน สถานประกอบการที่อยู่ใกล้เคียงช่วยสอดส่องดูแลมิให้ผู้ใดมาทำกิจกรรมที่อาจก่อให้เกิดความเสียหายกับแนวทอส่งก๊าซธรรมชาติของโครงการ รวมทั้งหากหน่วยงานใดจะดำเนินการก่อสร้าง ปรับปรุง หรือกระทำการเกี่ยวกับระบบสาธารณูปโภคในพื้นที่ เช่น การซ่อมบำรุงถนน ไฟฟ้า ประปา	พื้นที่ระบบทอส่งก๊าซฯ และพื้นที่ที่เกี่ยวข้อง	ตลอดระยะเวลาดำเนินการ

ตารางที่ 1.4-1-16 (ต่อ)

องค์ประกอบ สิ่งแวดล้อม	มาตรการป้องกันและแก้ไขผลกระทบสิ่งแวดล้อม	สถานที่ดำเนินการ	ระยะเวลาดำเนินการ
1. แผนปฏิบัติการ ด้านอาชีวอนามัย และ ความ ปลอดภัย (ต่อ)	โทรศัพท์ เป็นต้น ในเขตรบบทอส่งก๊าซธรรมชาติ ต้องแจ้งให้ทราบล่วงหน้า รวมทั้งจัดให้มี เจ้าหน้าที่ประสานงานตลอดระยะเวลาดำเนินการ		
	(5) งานอาชีวอนามัยและความปลอดภัยสำหรับพนักงานปฏิบัติงาน (5.1) ควบคุมให้มีการใช้อุปกรณ์ป้องกันอันตรายส่วนบุคคลที่เหมาะสมในแต่ละประเภทของงาน	พื้นที่ระบบทอส่งก๊าซฯ และพื้นที่ที่ เกี่ยวข้อง	ตลอดระยะเวลาดำเนินการ
	(5.2) ควบคุมให้มีการตรวจสอบสภาพของเครื่องมือ อุปกรณ์ก่อนนำมาใช้ปฏิบัติงาน	พื้นที่ระบบทอส่งก๊าซฯ และพื้นที่ที่ เกี่ยวข้อง	ตลอดระยะเวลาดำเนินการ
	(5.3) ขณะดำเนินการซ่อมแซมท่อก๊าซที่รั่ว ต้องปฏิบัติ ดังนี้ - จัดให้มีระบบขออนุญาตเข้าทำงานบริเวณที่ทำการเชื่อมต่อและการตรวจสอบรอบเชื่อม ด้วยการเอ็กซเรย์ - ควบคุมดูแลให้ผู้ปฏิบัติงานสวมใส่อุปกรณ์ป้องกันอันตราย เช่น ถุงมือ หมวกนิรภัย รอง เท้านิรภัย เป็นต้น - กันเขตพื้นที่ที่ทำการเชื่อมท่อ พร้อมทั้งติดตั้งเครื่องหมายเตือนแสดงเขตหวงห้ามที่อาจ เกิดอันตราย - การตรวจวัดก๊าซในจุดที่ปฏิบัติงานด้วย Gas Detector ตลอดเวลา - กันบริเวณพื้นที่ที่ทำการตรวจสอบรอยเชื่อม พร้อมทั้งห้ามมิให้ผู้ที่ไม่มีส่วนเกี่ยวข้องเข้า มาในพื้นที่ดังกล่าวโดยเด็ดขาด - พื้นที่ปฏิบัติงานตรวจสอบรอยเชื่อมด้วยการเอ็กซเรย์ ต้องจัดให้มีป้ายรังสีแสดงไว้โดยมี ข้อความ และสัญลักษณ์ในป้าย ดังนี้  - ผู้ปฏิบัติงาน ต้องตรวจสอบและติด Film badge หรือแผ่น OSL หรือ TLD card ก่อนเข้า ปฏิบัติงาน	พื้นที่ระบบทอส่งก๊าซฯ และพื้นที่ที่ เกี่ยวข้อง	ตลอดระยะเวลาดำเนินการ

ตารางที่ 1.4-1-16 (ต่อ)

องค์ประกอบ สิ่งแวดล้อม	มาตรการป้องกันและแก้ไขผลกระทบสิ่งแวดล้อม	สถานที่ดำเนินการ	ระยะเวลาดำเนินการ
1. แผนปฏิบัติการ ด้านชีวอนามัย และ ความ ปลอดภัย (ต่อ)	(5.4) ตรวจสอบภาพพนักงานปฏิบัติงานเป็นประจำ ปีละ 1 ครั้ง	พื้นที่ระบบทอสงัก้าชฯ และพื้นที่ที่ เกี่ยวข้อง	ตลอดระยะเวลาดำเนินการ
	(5.5) ในกรณีที่มีการปฏิบัติงานซ่อมแซมระบบทอสงัก้าชฯ ในบริเวณพื้นที่ที่เป็นดินอ่อน ต้องทำ การควบคุมการปฏิบัติงานขุดเปิดพื้นที่ โดยจัดให้มีมาตรการป้องกันดินพังทลายที่เหมาะสม เพื่อให้เกิดความปลอดภัยต่อผู้ปฏิบัติงาน เช่น การติดตั้ง Sheet Pile บริเวณรอบพื้นที่ขุด เปิดหรือพิจารณาปรับความลาดชันของผนังบ่อให้เหมาะสม เป็นต้น	พื้นที่ระบบทอสงัก้าชฯ และพื้นที่ที่ เกี่ยวข้อง	ตลอดระยะเวลาดำเนินการ
2. แผนปฏิบัติการ ด้านสังคมและการ มีส่วนร่วมของ ประชาชน	(1) จัดให้มีระบบการรับเรื่องร้องเรียนเกี่ยวกับความเดือดร้อนของประชาชนอันเนื่องมาจากการ พัฒนาโครงการและเร่งแก้ไขปัญหาโดยเร็ว	พื้นที่ระบบทอสงัก้าชฯ และพื้นที่ที่ เกี่ยวข้อง	ตลอดระยะเวลาดำเนินการ
	(2) จัดให้มีการประชาสัมพันธ์เพื่อเผยแพร่คู่มือการระบับเหตุฉุกเฉินของชุมชน และหมายเลข โทรศัพท์แจ้งเหตุกรณีเกิดเหตุฉุกเฉินเกี่ยวกับระบบทอสงัก้าชฯ ธรรมชาติให้กับหน่วยงานต่าง ๆ ชุมชนในพื้นที่ใกล้เคียง และผู้ที่สนใจผ่านช่องทางการติดต่อสื่อสารต่าง ๆ เช่น เจ้าหน้าที่ ประชาสัมพันธ์ของโครงการ เว็บไซต์ เอกสารเผยแพร่ ป้ายประชาสัมพันธ์ ผู้นำชุมชน เป็นต้น	พื้นที่ระบบทอสงัก้าชฯ และพื้นที่ที่ เกี่ยวข้อง	ตลอดระยะเวลาดำเนินการ
	(3) สร้างความสัมพันธ์ที่ดีต่อชุมชน โดยเข้าร่วมกิจกรรมการมีส่วนร่วม และสนับสนุน การดำเนิน กิจกรรมต่าง ๆ ของชุมชนหรือหน่วยงานในพื้นที่ที่ตรงตามความเหมาะสม เช่น การร่วมกิจกรรม ตามเทศกาล ประเพณีวันสำคัญของชุมชน การสนับสนุนด้านการศึกษา ด้าน สาธารณสุข และสาธารณสุขประโยชน์ต่าง ๆ เป็นต้น	พื้นที่ระบบทอสงัก้าชฯ และพื้นที่ที่ เกี่ยวข้อง	ตลอดระยะเวลาดำเนินการ
	(4) เผยแพร่ข้อมูลข่าวสารเกี่ยวกับก้าชรรรมชาติและความปลอดภัย สร้างความรู้ ความเข้าใจ และความเชื่อมั่นต่อระบบและองค์กรโดยผ่านสื่อประเภทต่าง ๆ เช่น การให้ความรู้เกี่ยวกับ ก้าชรรรมชาติ ข้อมูลการตรวจสอบและบำรุงรักษาทอสงัก้าชรรรมชาติ ความสำคัญของป้าย เตือนแนวทอ ช่องทางติดต่อระหว่างชุมชนกับโครงการการเผยแพร่ข้อมูลผ่านแผ่นพับ ใบปลิว เป็นต้น	พื้นที่ระบบทอสงัก้าชฯ และพื้นที่ที่ เกี่ยวข้อง	ตลอดระยะเวลาดำเนินการ



**ตารางที่ 1.4-2-14 สรุปมาตรการติดตามตรวจสอบผลกระทบสิ่งแวดล้อม (ระยะดำเนินการ)  
ของโครงการท่อส่งก๊าซธรรมชาติในพื้นที่รับผิดชอบของส่วนปฏิบัติการระบบท่อเขต 1  
โครงการท่อส่งก๊าซธรรมชาติไปยังโรงไฟฟ้าตาสีห์ 2 โรงไฟฟ้าตาสีห์ 1 และโรงไฟฟ้าวังตาฉิน**

องค์ประกอบสิ่งแวดล้อม	มาตรการติดตามตรวจสอบผลกระทบสิ่งแวดล้อม	สถานที่ดำเนินการ	ระยะเวลาดำเนินการ
1. แผนปฏิบัติการด้านอาชีวอนามัยและความปลอดภัย	- การรั่วไหลของก๊าซ และเหตุฉุกเฉินที่เกิดขึ้น	พื้นที่ระบบท่อส่งก๊าซฯ และพื้นที่ที่เกี่ยวข้อง	เป็นประจำทุกปี ตลอดระยะเวลาดำเนินการ
2. แผนปฏิบัติการด้านสังคมและการมีส่วนร่วมของประชาชน	- ทักษะและความคิดเห็นจากประชาชนเกี่ยวกับการดำเนินการระบบท่อส่งก๊าซธรรมชาติ	ครอบคลุมพื้นที่ระยะ 500 เมตร จากแนว กึ่งกลางแนววางท่อส่งก๊าซธรรมชาติ กลุ่มเป้าหมาย คือ ที่อยู่อาศัย/หมู่บ้าน/ ชุมชน และโรงงานอุตสาหกรรม	ตลอดระยะเวลาดำเนินการ